

**T.C.  
BOLU VALİLİĞİ İLE  
BOLU ABANT İZZET BAYSAL ÜNİVERSİTESİ  
ARASINDA  
SAĞLIK EĞİTİMİ VE HİZMETİYLE İLGİLİ  
İŞBİRLİĞİNİ ARTIRMA PROTOKOLÜ**

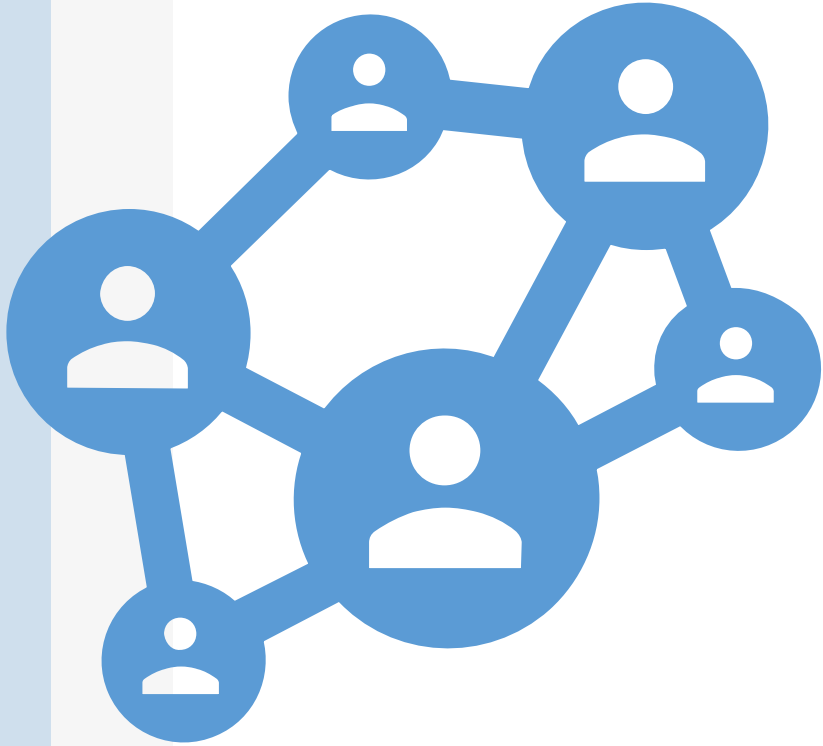
Bolu Abant İzzet Baysal Üniversitesi Sağlık Bilimleri Fakültesi

&

Valiliğe bağlı kurumlar

Bolu İl Sağlık Müdürlüğü, Bolu Aile ve Sosyal Hizmetler İl Müdürlüğü, Bolu İl Milli Eğitim Müdürlüğü, Bolu Gençlik ve Spor İl Müdürlüğü, Bolu İl Müftülüğü, Bolu İl Emniyet Müdürlüğü, Bolu Sosyal Güvenlik İl Müdürlüğü, Bolu Çevre, Şehircilik ve İklim Değişikliği İl Müdürlüğü, Bolu İl Tarım ve Orman Müdürlüğü ve bu müdürlüklere bağlı kurum ve kuruluşları

# AMAÇ



- Öğrencilerin Valiliğe bağlı kurumlarda, kurumların destek ve rehberliği ile; birey, aile ve toplum sağlığını koruyucu, geliştirici, iyileştirici ve rehabilite edici faaliyetlerde (bakım, sağlık eğitimi, ev ziyaretleri gibi) bulunması yoluyla uygulamalı bir eğitim sağlamak.
- Valiliğe bağlı kurumlarda çalışan sağlık profesyonelleri ve diğer personellerin hizmetlerine katkı sağlayacak (kanıta dayalı bilimsel güncel gelişmeleri paylaşma, vaka ve bilimsel araştırmalarda danışmanlık sunma gibi) faaliyetleri gerçekleştirmektir.

# YÜKÜMLÜLÜKLER

- ÜNİVERSİTENİN YÜKÜMLÜLÜKLERİ
- VALİLİĞE BAĞLI KURUMLARIN YÜKÜMLÜLÜKLERİ
- ORTAK YÜKÜMLÜLÜKLER



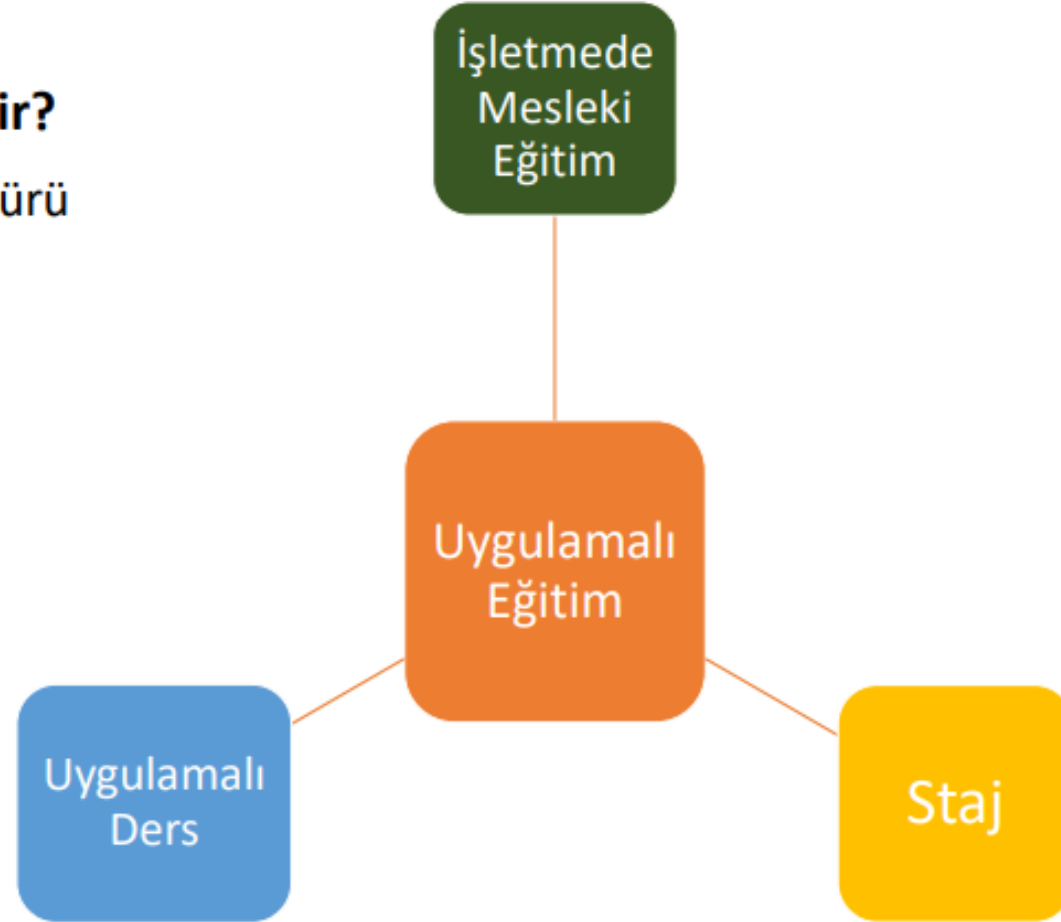
# UYGULAMALI EĞİTİMLER

- 3308 sayılı Mesleki Eğitim Kanunu'nun 20 nci maddesi gereğince
- 20. maddesinin ikinci fıkrası aşağıdaki şekildedir: «Mesleki ve teknik eğitim okul ve kurumlarında ve işletmelerde yapılan mesleki eğitim, staj ve tamamlayıcı eğitime ilişkin usul ve esaslar ile sınavların yapılış şekilleri, Bakanlık ve Yükseköğretim Kurulunca çıkarılan yönetmeliklerle düzenlenir.»
- Yükseköğretimde Uygulamalı Eğitimler Çerçeve Yönetmeliği (17/06/2021 tarih ve sayı:31514)
- Bolu Abant İzzet Baysal Üniversitesi Uygulamalı Eğitimler Yönergesi (23/09/2021 tarih ve 2021/166 sayılı senato kararı)

# UYGULAMALI EĐİTİMLER

## Uygulamalı eğitim türleri nelerdir?

Üç farklı uygulamalı eğitim türü mevcuttur.



# UYGULAMALI EĐİTİMLER

**İşletmede mesleki eğitim, staj ve uygulamalı ders arasındaki temel fark nedir?**

**İşletmede mesleki eğitim** bir derstir ve eğitim ve öğretim dönemlerinde yaptırılır.

**Staj** bir mesleki çalışmadır. Yaz tatili veya ara tatillerde yaptırılması esastır.

**Uygulamalı ders** bir dersin uygulamalı kısmıdır.

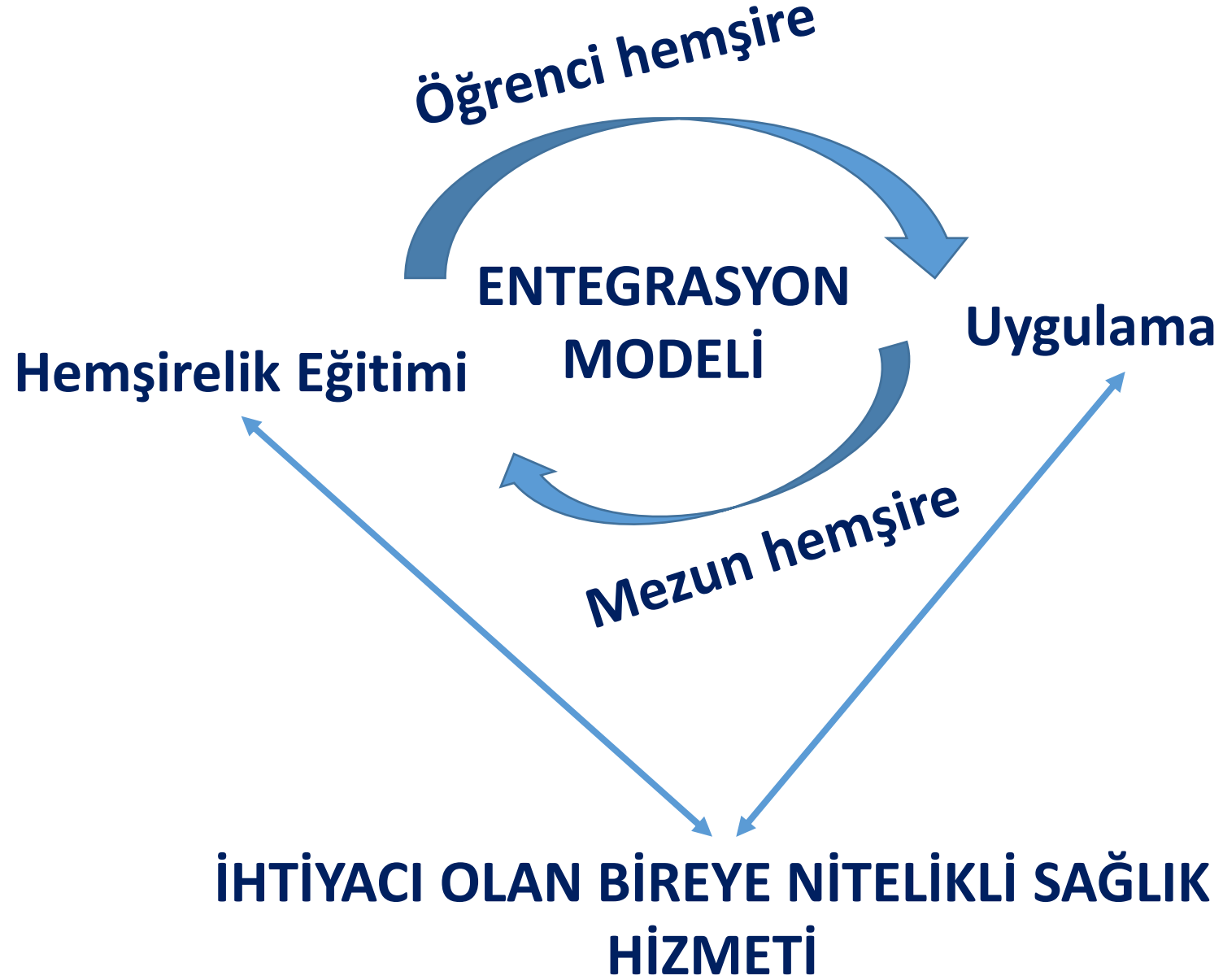
UYGULAMALI EĞİTİM TÜRLERİ	Süresi	AKTS	Hemşirelik Lisans Programı	Öğrencilerin Sigortalanması	Öğrencilere Ödenecek Ücret
<b>İŞLETMEDE MESLEKİ EĞİTİM</b>	Eğitim ve öğretim dönemi	15-30 AKTS	<b>İntörnlük Stajı</b> İşletmelerde Mesleki Eğitim -	İş kazası, meslek hastalığı ve hastalık sigortası	Ücret ödenir
<b>STAJ</b>	Yaz tatili veya ara tatillerde En az 20 iş günü	5-10 AKTS		İş kazası ve meslek hastalığı sigortası	Ücret ödenir
<b>UYGULAMALI DERS</b>	-	-	<b>.... Hemşireliği Stajı</b> .... Hemşireliğinde Bakım	Sigortalanmaz	Ücret ödenmez

HEMŞİRELİK LİSANS PROGRAMI	TEORİ	UYGULAMA	AKTS
..... Hemşireliği	6	6	12
İşletmelerde Mesleki Eğitim -	0	24	15

# TANIMLAR

- **Komisyon:** Uygulamalı Eğitimler Komisyonunu
- **Dersin Öğretim Elemanları:** Uygulamalı dersleri, işletmelerde mesleki eğitimleri ve stajları yürüten öğretim üyelerini, öğretim görevlilerini, araştırma görevlilerini, Fakülte Yönetim Kurulu tarafından görevlendirilen yetkili ve deneyimli sağlık profesyonellerini
- **Eğitici Personel:** Mesleki yetkinliğe sahip, öğrencilerin işletmedeki uygulamalı eğitimlerinden sorumlu, mesleki eğitim yöntem ve tekniklerini bilen ve uygulayan, öğrencinin öğrenmesini kolaylaştıran ve mesleki gelişimini destekleyerek, değerlendirme yapan personeli, birinci, ikinci ve üçüncü basamak sağlık hizmetlerinde ve diğer görev yapan, rehber sağlık profesyonellerini
- **Entegrasyon Modeli:** Mesleki eğitim ve uygulamasında üniversite ile valiliğe bağlı ilgili kurumların iş birliği ve bütünleşmenin sağlanmasına yönelik modeli





**MEZUN HEMŐİRE**

**EĐİTİCİ PERSONEL**

**REHBER HEMŐİRE**

Uygulama alanında, öğrencinin öğrenmesini kolaylaştıran, mesleki gelişimini destekleyen ve geliştiren, öğrenciyi değerlendiren ve **Hemşirelik Eğitimi Derneđi (HEMED)** standartlarına uygun bir eğitim programını başarıyla tamamlayan hemşiredir.

# Bu Modelde Rehber Hemşirenin;

- Eğitici rolü ile gelecekteki meslektaşlarının gelişimine katkı sağlama,
- Mesleki bilgilerinin güncel kalmasına katkı sağlama,
- Öğrenci, meslektaş ve diğer sağlık profesyonelleri ile olumlu iletişim ve ekip çalışmasının sürdürülmesinde köprü olma,
- Eğitim ve klinik uygulama arasında işbirliğinin geliştirilmesinde aktif rol alma.



**MESLEKİ GELİŞİM VE DOYUM SAĞLAMA**

# Klinik Rehber Hemşireler İçin Kriterler

- En az üç yıl klinik deneyime sahip olmak,
- Hemşirelikte en az lisans, tercihen lisansüstü derecesine sahip olmak,
- HEMED standartlarına uygun bir eğitim programını başarıyla tamamlamak,
- Sürekli mesleki gelişime açık olmak, eğitim ve çalışma alanında bilimsel etkinliklere katılmak,
- 5 yılda bir “Rehber Hemşire Eğitim Programı”na katılmalıdır.

# Rehber Hemşire Rol ve Sorumlulukları

- Teori ile uygulama arasındaki bağlantıyı sağlamak,
- Öğrenciler için olumlu bir öğrenme ortamı oluşturmak,
- Uygulama hedefleri doğrultusunda, kliniğine özgü öğrenme fırsatları oluşturmak,
- Uygulama için gerekli olan ortamı hazırlayarak öğrencinin güvenli uygulama yapmasını sağlamak,
- Öğrencinin düzeyine uygun öğrenme aktivitelerini planlamak ve koordine etmek,
- Öğrenciye, yeni bir bilgiyi uygularken veya yeni bir beceriyi öğrenirken rehberlik yaparak destek olmak,
- Öğrencinin kendisine önem/değer verildiğini, desteklendiğini hissettirmek ve iyi bir rol model olmak,
- Hasta bakımındaki bilgi ve deneyimlerini öğrenci ile paylaşmak,
- Hemşirelik eğitim programları ve klinik uygulama amaç-hedefleri hakkında bilgi sahibi olmak,

# Rehber Hemşire Rol ve Sorumlulukları

- Uygulama ile ilgili dokümanları uygun şekilde kullanmak,
- Öğrenciye yapıcı geri bildirim vermek,
- Öğrencinin uygulama performansına ilişkin olarak görüş bildirmek,
- Öğrenciye ilişkin konularda ilgili kişilerle işbirliği yapmak,
- Programı yürüten kurumun istemesi durumunda, öğrencinin başarı ve başarısızlık durumlarına ilişkin kanıtları sağlamak,
- Temel rol, bilgi ve becerisi ile öğrencide güven oluşturmak,
- Temel öğrencinin profesyonel gelişimini ve öğrenmesini kolaylaştıran kaynak kişi olmak.

## EĞİTİM PROGRAMI

### Programda yer alması düşünülen konular

Hemşirelik Eğitimi Derneği (HEMED) standartları doğrultusunda Klinik Rehber Hemşire'nin tanımı, Klinik Rehber Hemşirelik Kriterleri ve Klinik Rehber Hemşirenin Rol ve Sorumlulukları

Hasta ve Çalışan Güvenliği

Öğrenme Stilleri

Klinik Öğretimde Kullanılan Yöntemler

Liderlik ve Ekip Çalışması

Pozitif Öğrenme Ortamının Oluşturulması

İletişim Becerileri ve Çatışma Çözümü

Klinik Uygulama Hedefleri, Dokümanlar ve Değerlendirme Formları

Ölçme ve Değerlendirme

# Eđitim programı sonunda hemřirelerin;

- Klinik Rehber Hemřirenin Rol ve Sorumluluklarını bilmesi,
- Pozitif öğrenme ortamının önemini bilir ve olumlu bir öğrenme ortamı sağlaması,
- Öğrenci hemřirelerin kliniklere uyum sağlama süreçlerine yardımcı olması,
- Öğrenci hemřirelerin teorik bilgilerini uygulama alanlarına aktarmasına yardımcı olması,
- Öğrenci hemřirelerin yeni beceriler öğrenmesinde rehberlik etmesi,
- Öğrenci hemřirelerin ekip ile iş birliđi içerisinde çalışmalarını sağlaması,
- Öğrenci hemřirelerin düzeyine uygun öğrenme aktiviteleri yapması,
- Etkili terapötik iletişim tekniklerini kullanması,
- Öğrenci hemřireleri uygun şekilde değerlendirmesi,
- Öğrenci hemřirelere yapıcı geri bildirimlerde bulunması hedeflenmektedir.



# Yapılan Çalışmaların Bazı Sonuçları;

- Rehberlik eğitimi sırasında belirlenen hedefleri gerçekleştirme,
- Gerçekçi olma,
- Rehberlik eğitimini alan kişinin güçlü yönlerini ortaya çıkarma,
- Olumlu geribildirimde bulunma,
- Bireyin sorumluluklarının farkına varmasını sağlama ve
- Sürecin bireysellik çerçevesinde kişiye özgü planlanmasını sağlamak rehberlik sürecinde önemlidir (1).

## Yapılan Çalışmaların Bazı Sonuçları;

- Rehber hemşire sistemi, profesyonel büyüme ve gelişmeyi sağlama, hemşirelerin moral ve motivasyonunu arttırma, maliyeti düşürme ve hasta bakım kalitesini arttırmayı desteklemektedir (2).
- Rehber hemşire uygulamaları klinikte, mesleğe yeni başlamış olan hemşireleri geliştirme ile birlikte deneyimli hemşirelerin memnuniyeti ve gelişmelerine katkı sağlamaktadır (3).
- Karşılıklı paylaşım ve öğrenmenin olduğu bu sistem, geliştirici, güçlendirici ve besleyici bir ilişki oluşmasını sağlamaktadır (3).

2- Vergana J.Y. Implementation of a Mentorship Program to Increase Staff Satisfaction and Retention in Critical Care, Nurse Leader, 2017, 207-212.

3-Nowell L., A literature review of mentorship programs in academic nursing, Journal of Professional Nursing, 2017, (33) 334–344.

## Yapılan Çalışmaların Bazı Sonuçları;

- Mentör hemşirelik programları hemşirelerde liderlik özelliklerini ve yönetim becerilerini geliştirmekte,
- Ayrıca hasta memnuniyetini arttırmakta ve kurumsal finans göstergelerini doğrudan etkilemektedir (4).

## Yapılan Çalışmaların Bazı Sonuçları;

- Mentör hemşire programlarının uygulanmasının yararlı olduğu, karşılıklı büyüme ve gelişmeyi desteklediği, mezuniyet sonrası uygulama ve eğitim alanında mesleki doyumu arttırdığı, öğrencilerin performans ve motivasyonunu olumlu etkilediği, kariyer geliştirme bilincinin oluşmasını sağladığı birçok araştırmada tespit edilmiştir (5,6).

5-Julie-Ann MacLaren, Supporting nurse mentor development: An exploration of developmental constellations in nursing mentorship practice, Nurse Educ Pract., 2018, 28: 66-75.

6-Şule Aydın Tükeltürk, Üniversitelerde Mentörlüğün Kurumsallaştırılması Süreci, Önemi Ve Kazanımları Çanakkale On sekiz Mart Üniversitesi Üzerine Bir İnceleme. [2014, 139-153.](#)

# TEŐEKKÜRLER

---

